

Vue d'ensemble

Les résultats de l'enquête mensuelle de conjoncture du mois de juin font ressortir une hausse de la **production** dans l'ensemble des branches, à l'exception des industries « mécaniques et métallurgiques » où elle aurait baissé et ce, particulièrement dans la sous-branche « métallurgie ». Les sous-branches « industrie automobile » et « travail des métaux » auraient, en revanche, connu une stagnation de leur production.

Dans ces conditions, le **Taux d'Utilisation des Capacités (TUC)** s'est accru de 3 points de pourcentage à 73%, reflétant principalement des hausses de 4 points dans la branche « chimie et parachimie » à 73%, de 3 points dans les industries « agro-alimentaires » à 74% et de 2 points dans l'« électrique et électronique » à 84%. Pour ce qui est des activités « textiles et cuir » et « mécaniques et métallurgiques », le TUC se serait stabilisé respectivement à 66% et à 61%.

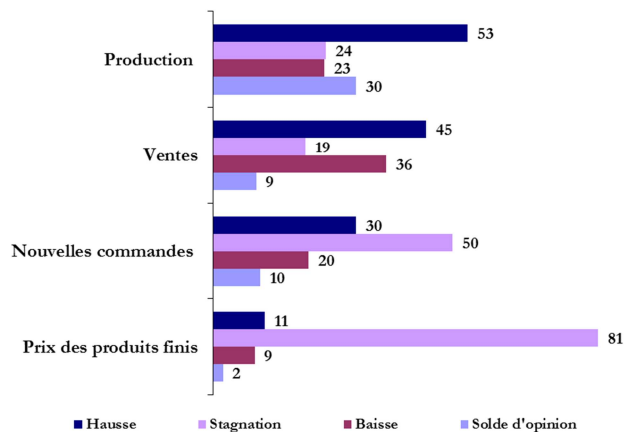
Pour leur part, les **ventes globales** se seraient améliorées en juin, traduisant la progression de celles destinées au marché local, alors que les exportations auraient accusé une baisse. Par branche, l'augmentation des ventes globales aurait concerné l'ensemble des industries, à l'exclusion de la « chimie et para-chimie » où elles seraient restées inchangées d'un mois à l'autre.

Les industriels de l'ensemble des branches déclarent avoir reçu plus de **commandes** en juin qu'en mai, à l'exception de ceux opérant dans les industries « chimiques et para-chimiques », qui les déclarent en repli, principalement dans la sous-branche « industrie chimique ». En revanche, les commandes reçues dans la « cokéfaction, raffinage » auraient stagné par rapport au mois précédent.

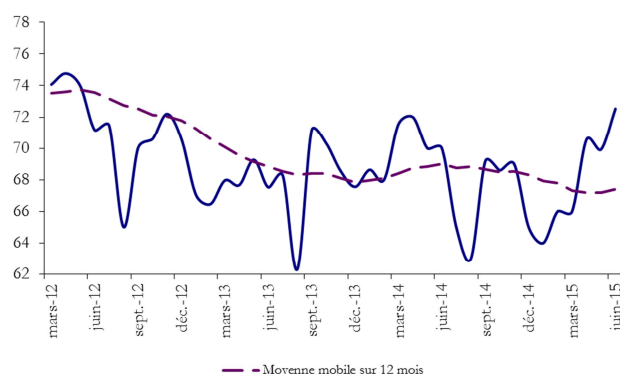
Pour les trois prochains mois, les industriels s'attendent globalement à une progression de la production et des ventes même si les entreprises des industries « électriques et électroniques » et « mécaniques et métallurgiques » anticipent plutôt une baisse de celles-ci. A noter que l'amélioration prévue de la production dans le « textile et cuir » ne concerne que la sous-branche « industrie de l'habillement et des fourrures », la production dans les autres sous-branches devant diminuer au cours du prochain trimestre.

Taux de réponse : 71%

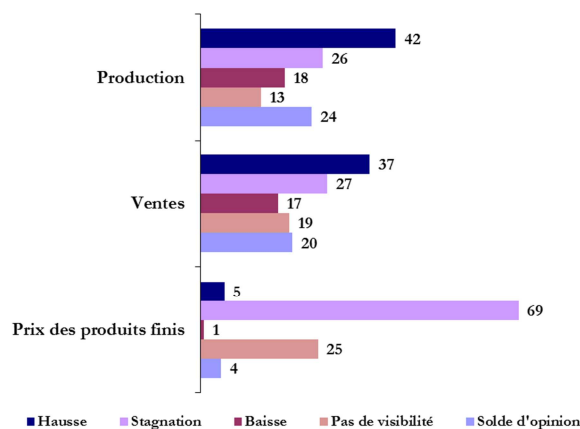
Graph 1 : Principaux résultats (proportion des répondants en %)



Graph 2 : Evolution du taux d'utilisation des capacités (en %)



Graph 3 : Anticipations pour les trois prochains mois (proportion des répondants en %)



Les résultats de l'enquête sont synthétisés sous forme de soldes d'opinion représentant la différence entre le pourcentage de réponses "Hausse" ou "Supérieur à la Normale" et le pourcentage de réponses "Baisse" ou "Inférieur à la Normale". A titre d'exemple, un solde d'opinions de 2 relatif à la production industrielle signifie que le pourcentage d'entreprises indiquant une amélioration de leur production est supérieur de 2 points à celui des entreprises indiquant une baisse. Les opinions exprimées sont celles des industriels répondant à l'enquête et ne reflètent pas nécessairement le point de vue de Bank Al-Maghrib.

Tableau 1 : Résultats globaux

	Part des répondants et solde d'opinion (%)									
	Mai 2015					Juin 2015				
	Hausse	Stagnation	Baisse	Pas de visibilité	SO*	Hausse	Stagnation	Baisse	Pas de visibilité	SO*
Evolution de la production										
par rapport au mois précédent	27	28	45		-18	53	24	23		30
pour les trois prochains mois	44	30	13	14	31	42	26	18	13	24
Evolution des nouvelles commandes	28	53	19		9	30	50	20		10
Evolution des ventes										
par rapport au mois précédent	28	25	47		-19	45	19	36		9
pour les trois prochains mois	47	27	15	11	32	37	27	17	19	20
Evolution des prix des produits finis										
par rapport au mois précédent	22	69	8		14	11	81	9		2
pour les trois prochains mois	18	65	2	14	16	5	69	1	25	4

	Mai 2015					Juin 2015				
	Sup. à la normale	Normal	Inf. à la normale	Non concerné	SO*	Sup. à la normale	Normal	Inf. à la normale	Non concerné	SO*
Niveau des carnets de commandes	8	70	21	1	-13	8	70	22	0	-14
Niveau des stocks de produits finis	10	79	9	2	1	21	61	13	3	8

(*) SO : Solde d'opinion (différence entre le pourcentage des réponses "Hausse" ou "Supérieur à la Normale" et le pourcentage des réponses "Baisse" ou "Inférieur à la Normale")

Tableau 2 : Résultats par branche d'activité

	Industries agro-alimentaires					Industries textile et cuir					Industries chimiques et parachimiques					Industries mécaniques et métallurgiques					Industries électriques et électroniques				
	H*	S	B	PV	SO	H	S	B	PV	SO	H	S	B	PV	SO	H	S	B	PV	SO	H	S	B	PV	SO
Evolution de la production																									
par rapport au mois précédent	45	35	19		26	57	27	16		41	70	12	19		51	16	39	45		-29	56	18	26		30
pour les trois prochains mois	32	36	9	23	23	32	31	21	16	11	63	18	12	7	51	19	34	32	14	-13	4	22	67	7	-63
Evolution des nouvelles commandes	50	32	19		31	45	40	15		30	8	65	27		-19	43	47	10		33	55	43	2		53
Evolution des ventes																									
par rapport au mois précédent	44	19	37		7	48	31	21		27	46	9	45		1	42	42	16		26	41	24	35		6
pour les trois prochains mois	40	47	1	12	39	31	35	13	21	18	43	17	13	27	30	26	22	37	15	-11	10	22	63	5	-53
Evolution des prix des produits finis																									
par rapport au mois précédent	20	74	6		14	8	84	7		1	7	91	1		6	7	60	33		-26	7	77	16		-9
pour les trois prochains mois	8	64	1	27	7	10	70	0	20	10	4	68	1	27	3	1	83	0	16	1	7	57	0	35	7

	Industries agro-alimentaires					Industries textile et cuir					Industries chimiques et parachimiques					Industries mécaniques et métallurgiques					Industries électriques et électroniques				
	Sup. N*	N	Inf. N	NC	SO	Sup. N	N	Inf. N	NC	SO	Sup. N	N	Inf. N	NC	SO	Sup. N	N	Inf. N	NC	SO	Sup. N	N	Inf. N	NC	SO
Niveau des carnets de commandes	19	65	16	0	3	4	50	46	0	-42	0	75	24	0	-24	5	76	17	2	-12	24	59	16	0	8
Niveau des stocks de produits finis	3	79	15	2	-12	9	70	15	6	-6	36	58	3	3	33	10	46	37	6	-27	35	38	25	1	10

(*)H : Hausse ; S : Stagnation ; B : Baisse ; PV : Pas de Visibilité ; Sup.N : Supérieur à la normale ; N : Normal ; Inf. N : Inférieur à la normale ; NC : Non Concerné

Industries agro-alimentaires

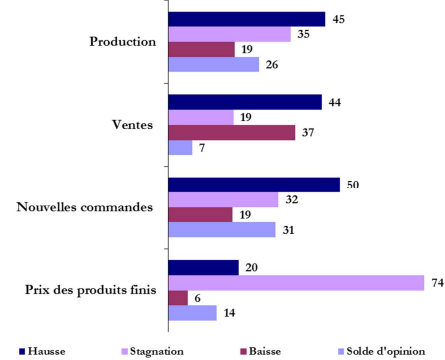
Les indicateurs de la branche « agro-alimentaire » ressortent en évolution favorable d'un mois à l'autre.

Ainsi, la production aurait été en hausse, en relation avec l'« industrie alimentaire ». Dans ces conditions, le TUC a marqué une progression de 3 points de pourcentage pour se situer à 74%.

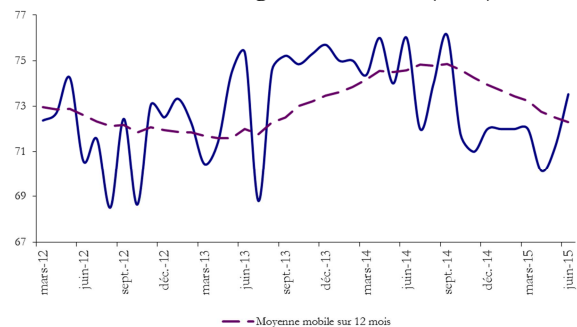
De même, les ventes et les nouvelles commandes reçues se seraient améliorées en juin, avec un carnet de commandes qui serait resté à son niveau normal.

Pour les trois prochains mois, les industriels anticipent une amélioration de la production et des ventes. Il est à noter que 23% des entreprises déclarent ne pas avoir de visibilité quant à l'évolution de la production.

Graphe 4 : Principaux indicateurs des industries agro-alimentaires (proportion des répondants en %)



Graphe 5 : Evolution du taux d'utilisation des capacités dans les industries agro-alimentaires (en %)



Industries textile, de l'habillement et du cuir

En juin, la branche « textile, habillement et cuir » aurait été marquée par une amélioration de l'activité après le repli du mois précédent, même si les indicateurs de la sous-branche de l'« industrie textile » continuent d'accuser des baisses.

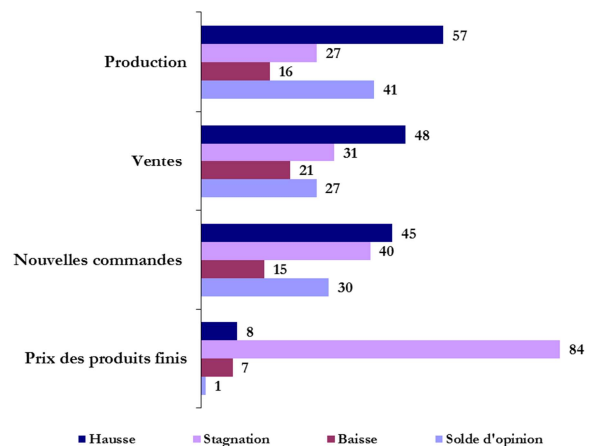
La production aurait affiché une hausse, reflétant la progression dans l'« industrie du cuir et de la chaussure » et l'« industrie de l'habillement et des fourrures ». Pour sa part, le TUC se serait stabilisé à 66% d'un mois à l'autre.

Les ventes globales se seraient également améliorées, en liaison avec les expéditions à l'étranger, alors que les ventes sur le marché local auraient accusé un recul.

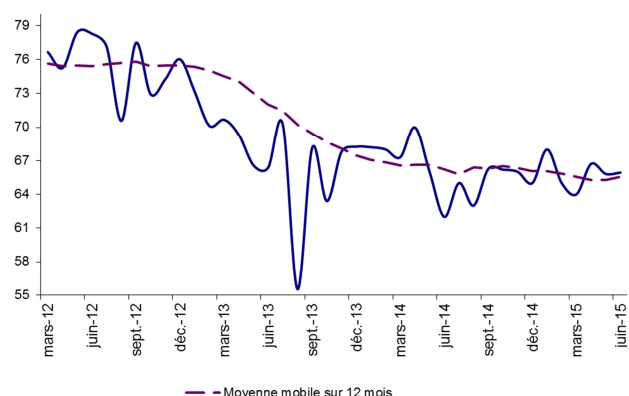
De même, les nouvelles commandes auraient été en hausse reflétant celle de l'« industrie de l'habillement et des fourrures », les autres sous-branches ayant accusé un repli. En revanche, les carnets de commandes seraient restés globalement à un niveau inférieur à la normale.

Pour les trois prochains mois, les entreprises s'attendent à une amélioration de la production et des ventes. La progression des ventes devrait concerner les expéditions à l'étranger alors que les ventes sur le marché local resteraient inchangées, selon les industriels.

Graphe 6 : Principaux indicateurs des industries textile, de l'habillement et du cuir (proportion des répondants en %)



Graphe 7 : Evolution du taux d'utilisation des capacités dans les industries textile, de l'habillement et du cuir (en %)



Industries chimiques et parachimiques

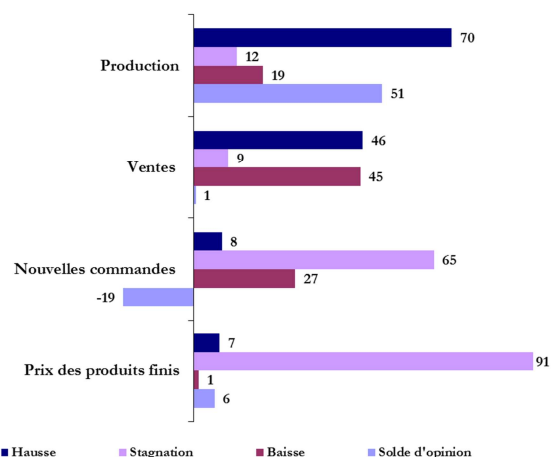
En juin, la production des industries chimiques et para-chimiques aurait enregistré une hausse, reflétant l'évolution de ses principales sous-branches. Dans ces conditions, le TUC a progressé de 4 points de pourcentage par rapport au mois précédent pour atteindre 73%, suite principalement à l'augmentation du TUC de la « cokéfaction et raffinage » à 76%.

Pour leur part, les ventes, après la baisse du mois précédent, auraient enregistré une stagnation, recouvrant une progression des ventes locales et un recul de celles destinées au marché étranger.

Pour ce qui est des nouvelles commandes, elles auraient accusé un repli maintenant les carnets de commandes à un niveau inférieur à la normale. Ce constat concerne particulièrement l'« industrie chimique », alors que la « cokéfaction et raffinage » a été marquée par une stagnation des commandes et un niveau normal des carnets de commandes.

Pour les trois prochains mois, les entreprises s'attendent à une amélioration de la production et des ventes aussi bien sur le marché local qu'à l'étranger.

Graphe 8 : Principaux indicateurs des industries chimiques et para-chimiques (proportion des répondants en %)



Graphe 9 : Evolution du taux d'utilisation des capacités dans les industries chimiques et para-chimiques (en %)



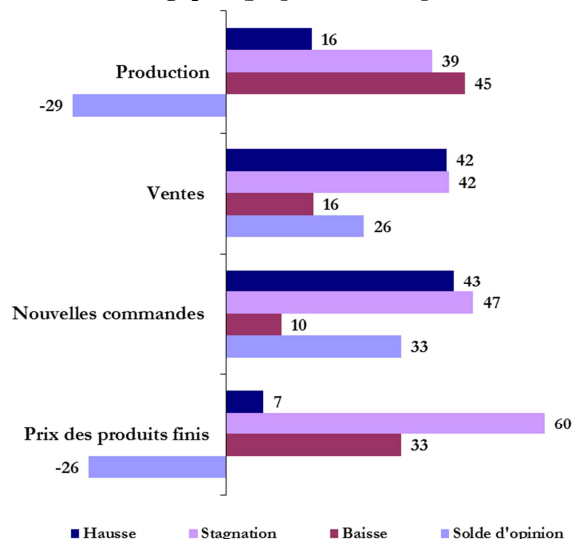
Industries mécaniques et métallurgiques

Comparée au mois précédent, la production aurait accusé une baisse pour le deuxième mois consécutif, en liaison avec son repli dans la sous-branche « métallurgie ». En revanche, elle aurait stagné dans l'« industrie automobile » et le « travail des métaux ».

Pour sa part, le TUC s'est maintenu à 61%, reflétant sa stabilisation dans les principales sous-branches de la « mécanique et métallurgie ».

Les ventes se seraient améliorées, en juin, traduisant les hausses dans les sous-branches « industrie automobile » et « métallurgie ». Ce constat reste valable pour les ventes sur le marché local, alors que les exportations, quoiqu'en augmentation globalement, auraient stagné dans ces sous-branches.

Graphe 10 : Principaux indicateurs des industries mécaniques et métallurgiques (proportion des répondants en %)



Après trois mois de baisse, les nouvelles commandes auraient augmenté en juin, en liaison principalement avec la hausse des commandes reçues dans la « métallurgie ». Les carnets de commandes se sont, quant à eux, maintenus à un niveau inférieur à la normale.

Pour les trois prochains mois, les entreprises continuent à anticiper une baisse de la production et des ventes.

Graphe 11 : Evolution du taux d'utilisation des capacités dans les industries mécaniques et métallurgiques (en %)



Industries électriques et électroniques

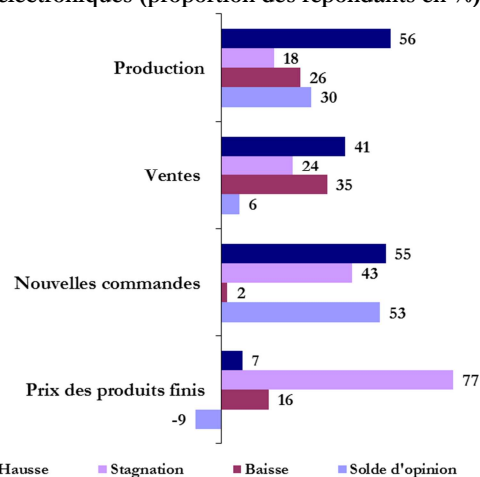
En juin, les indicateurs de la branche « électrique et électronique » ressortent en hausse, avec toutefois des anticipations de baisse de la production et des ventes pour le prochain trimestre.

Ainsi, la production aurait marqué une amélioration après les replis enregistrés au cours des deux derniers mois. Dans ces conditions, le TUC a augmenté de 2 points à 84%.

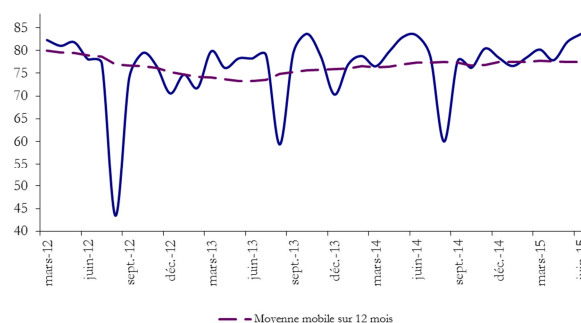
De même, les ventes se seraient accrues d'un mois à l'autre, reflétant la progression des expéditions à l'étranger, celles destinées au marché local ayant, en revanche, accusé un recul.

Concernant les nouvelles commandes, elles auraient été en augmentation ramenant, ainsi, les carnets de commandes d'un niveau inférieur à supérieur à la normale.

Graphe 12 : Principaux indicateurs des industries électriques et électroniques (proportion des répondants en %)



Graphe 13 : Evolution du taux d'utilisation des capacités dans les industries électriques et électroniques (en %)



Note technique de l'enquête

L'enquête mensuelle de conjoncture industrielle de Bank Al-Maghrib qui a reçu le visa du Comité de Coordination des Etudes Statistiques (CO.CO.E.S) N° 19-07-06-03, est une enquête d'opinion menée auprès d'un échantillon représentatif comprenant 400 entreprises opérant dans le secteur industriel. Les résultats de l'enquête sont pondérés en utilisant les données du recensement annuel de 2011 des entreprises du secteur industriel. Son objectif est de disposer de données dans des délais courts permettant une évaluation de la conjoncture industrielle nécessaire à la prise de décision. Lancée au début de chaque mois, l'enquête recueille les appréciations des chefs d'entreprises sur l'évolution de leur activité par rapport au mois précédent et par rapport au même mois de l'année précédente, ainsi que leurs anticipations quant à son évolution à court terme. Ces données synthétisées ne sont pas corrigées des variations saisonnières.

Bank Al - Maghrib

Angle Avenue Benberka et Avenue Annakhil, Hay Ryad - Rabat - Maroc

T é l. (212) 5 37 57 41 04 • F a x (212) 5 3 7 57 41 11/12

www.bkam.ma

Dépôt légal : 2007 / 0028